



Porta Neb Handleiding



Wat te doen bij problemen?

1. Als U het vernevelapparaat geleend heeft van het ziekenhuis (bijv. voor een studie) neem dan contact op met het ziekenhuis.

Telefoonnummer ziekenhuis

2. Als U de vernevelaar verstrekt heeft gekregen van uw zorgmaatschappij bel dan het desbetreffende facilitair bedrijf.

Telefoonnummer leverancier

Inhoud

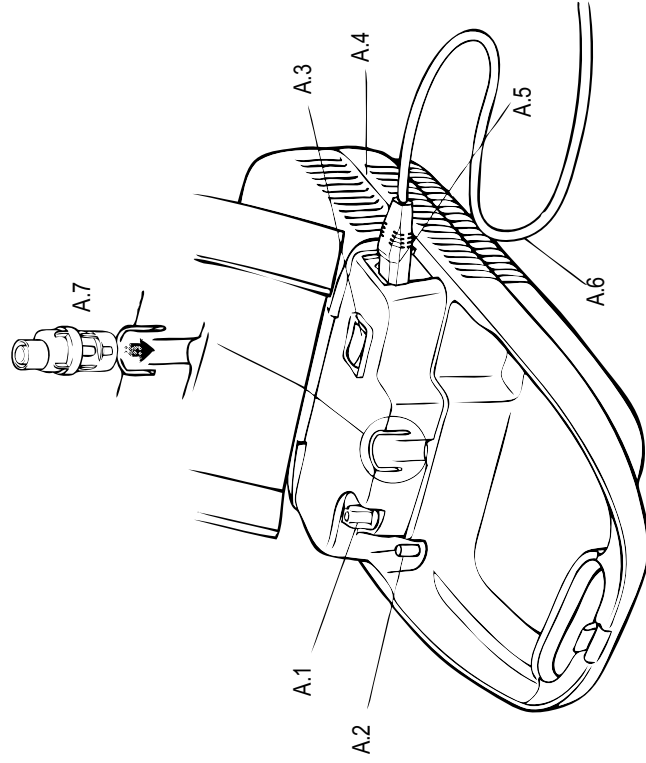
A: Wat heeft U nodig voor de behandeling?	1
B: Onderdelen van het systeem	2
C: Het opbouwen van de Porta Neb	3
D: Het vullen van de Sidestream medicijnjet met de geneesmiddelen.	3
E: Het ondergaan van de behandeling	4
F: Ademhaling	4
G: Schoonmaken van de Sidestream medicijnjet	5
H: Onderhoud van de Porta Neb en het luchtfilter	6
I: Desinfecteren	7
J: Garantie	8
K: Technische informatie	9
L: Wanneer er iets fout gaat	10
M: Service	11
N: Accessoires en reserveonderdelen.	11
O: Vernevelsets	12

A. Wat heeft U nodig voor de behandeling?

Deze handleiding is bedoeld om het gebruik van uw Porta Neb en Sidestream te vereenvoudigen en het beste resultaat te halen.

Afbeelding A vertoont de Porta Neb compressor en de onderdelen die de geprimeerde lucht naar de Sidestream voeren.

- A.1 Lucht- inlaat filter
- A.2 Luchtstroom uitlaat
- A.3 Aan/uit schakelaar
- A.4 Lucht ventilatiegaten
- A.5 Stekker
- A.6 Snoer
- A.7. Houderijje voor Sidestream

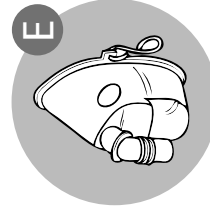
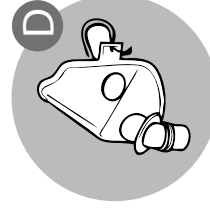
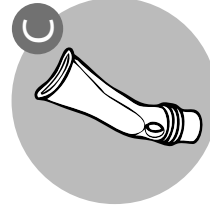
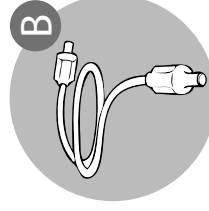
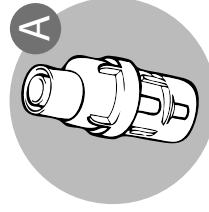


B. Onderdelen van het systeem

Afbeelding B vertoont de Porta Neb en de onderdelen die nodig zijn om de geneesmiddelen te vernevelen.

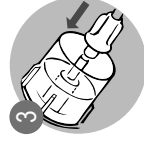
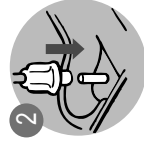
	Artikelnummer
A. Sidestream medicijnjet	1201
B. Toevoerslang	2150
C. Mondstuk	1605
D. Maskertje voor kinderen	1120
E. Maskertje voor volwassenen.	1100

Zorg ervoor dat de elektrische verbinding veilig is. Wanneer U de Porta Neb gebruikt moet U ervoor zorgen dat de elektrische onderdelen niet nat worden.



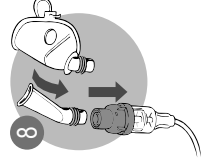
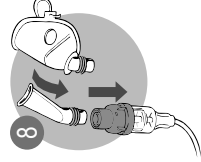
C. Beginnen met de behandeling

- 1 Stop de stekker in het 230V aansluiting aan de zijkant van de vernevelaar.
Steek de stekker in het stopcontact
- 2 Sluit één einde van de doorzichtige slang (Duratube) aan op de luchtuitlaat van de vernevelaar.
- 3 Sluit het andere einde van de slang aan de onderkant van uw Sidestream vernevelaar



D. Het vullen van de Sidestream medicijnjet met de geneesmiddelen

- 4 Schroef de dop van de Sidestream los.
- 5 Haal de medicatie uit de verpakking.
- 6 Doe de medicatie in het onderste gedeelte (reservoir) van de Sidestream
- 7 Schroef de dop nu weer terug op de Sidestream
- 8 Sluit of het mondstuk of het masker aan op de bovenkant van de Sidestream



E. Het ondergaan van de behandeling

Probeer zoveel mogelijk te ontspannen. Ga rechtop zitten in een stoel of bed. Als U gereed bent zet de vernevelaar dan aan via de Aan/Uit knop. Uw behandeling zal nu beginnen.

Praat niet tijdens het vernevelen. Als er een korte pauze nodig is, zet de compressor dan even uit.

F. De ademhaling

Voor het vernevelen is het raadzaam dat de patiënt twee of drie keer diep ademhaalt en daarna rustig ademt. Probeer niet te snel te ademen. De behandeling moet nooit hard werk of belastend zijn.

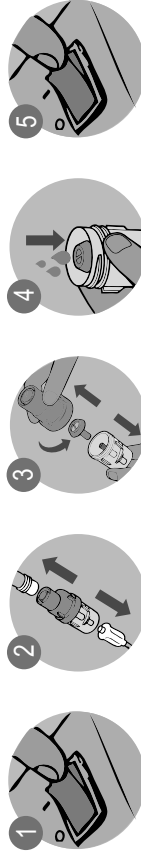
Wanneer de patiënt buiten adem raakt gedurende de behandeling, dan haalt hij/zij waarschijnlijk te snel adem. Wanneer een korte pauze nodig is gedurende de behandeling kunt U de Porta Neb uitschakelen.

De behandeling is afgelopen wanneer de medicijnjet begint te "sputteren".



G. Schoonmaken van de Sidestream medicijnjet

- 1 Zet de vernevelaar uit door middel van de Aan/Uit knop.
- 2 Haal de doorzichtige slang (Duratube) mondstuk of masker van de Sidestream
- 3 Haal de Sidestream in drie delen uit elkaar. Leg de drie delen enkele minuten in een afwasbakje met lauw water met afwasmiddel, om het vettige medicijn goed te verwijderen. Zorg ervoor dat U alle drie de delen (bovenkant, onderkant en champignonvormige gedeelte) goed schoon maakt. Gebeurt dit niet met een sopje dan zal de Sidestream verstopt raken en kunt U de Sidestream weggooien. Let op: Leg de slang **NOOIT** in het water.
- 4 Vul de Sidestream met een bodempje water. Sluit de slang weer aan op de Sidestream en zet de vernevelaar 10 tellen aan om zo vastgeraakt medicijn uit de kleine gaatjes te verwijderen.
- 5 Zet de vernevelaar weer uit en haal de Sidestream van de slang. U kunt nu de Sidestream wegzetten op een niet-pluizende tissue om te drogen. Droog de Sidestream nooit af met een theedoek in verband met bacteriële infecties.

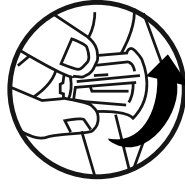


Let op: Indien U de Sidestream schoonmaakt let er dan op dat U de kleine gaatjes niet beschadigt. Gebruik hiervoor nooit een borstelje, prik ook nooit de gaatjes door met een paperclip en/of naald. Hierdoor kan de Sidestream stuk gaan. Als U bovenstaand reinigingsvoorschrift volgt kan de Sidestream minimaal een jaar mee.

H. Onderhoud van de Porta Neb en de luchtfilter

Zet de compressor altijd op een vaste ondergrond en niet op de vloerbedekking of op de grond. Zorg ervoor dat de ventilatiegaten vrij blijven. Houdt de compressor schoon en vrij van stof d.m.v. een vochtige doek

De luchtfilter van de compressor wordt op den duur vies en dient iedere 3 maanden (zeker als er gerookt wordt!) vervangen te worden. Als de filter verstopt is wordt de compressor minder effectief.



Om een effectieve medicijnafgifte te behouden dient de compressor regelmatig onderhouden en nagekeken te worden (iedere 12 - 18 maanden).

Als U de compressor via het ziekenhuis heeft ontvangen dan dient U na te vragen wanneer U kunt teruggaan voor onderhoud.



I. Desinfecteren

Desinfecteren van de Sidestream met alcohol

U dient wekelijks ervoor te zorgen dat Sidestream medicijnset wordt gedesinfecteerd. Dit kunt U doen door te desinfecteren met alcohol of door uit te koken. Echter geniet desinfecteren met alcohol de voorkeur. Het is belangrijk dat alle delen van de medicijnbeker voor het desinfecteren goed met een sopje zijn schoongemaakt. (zie bladzijde 5). U kunt desinfecteren door de 3 losse onderdelen van de medicijnbeker en het mondstuk of masker, volgens de richtlijnen 10 minuten onder te dompelen in een bakje met 70% alcohol. De losse onderdelen mag U daarna gewoon aan de lucht laten drogen. Deze wijze van desinfecteren is efficiënter en eenvoudiger dan desinfecteren d.m.v. uitkoken.

P.S.: In sommige gevallen moet eenmaal daags ipv eenmaal wekelijks gedesinfecteerd worden (Cystic Fibrose en/of bronchiëctasiën. Indien U hier vragen over heeft kunt U bellen met: 043 – 3650256)



Desinfecteren met alcohol



Desinfecteren d.m.v. uitkoken

Desinfecteren van de Sidestream d.m.v. uitkoken

U dient wekelijks ervoor te zorgen dat Sidestream medicijnset wordt gedesinfecteerd. Dit kunt U doen door te desinfecteren met alcohol of door uit te koken. Echter geniet desinfecteren met alcohol de voorkeur. Het is belangrijk dat alle delen van de medicijnbeker, voor het desinfecteren goed met een sopje zijn schoongemaakt. (zie bladzijde 5). U mag de Sidestream en het mondstuk of masker in elkaar gedraaid uitkoken gedurende 10 minuten met 2-3 druppels afwasmiddel. De losse onderdelen mag U daarna gewoon aan de lucht laten drogen.

P.S.: In sommige gevallen moet eenmaal daags ipv eenmaal wekelijks gedesinfecteerd worden (Cystic Fibrose en/of bronchiëctasiën. Indien U hier vragen over heeft kunt U bellen met: 043 – 3650256)

J. Garantie

Onze belofte aan U is:

De Romedic Porta Neb wordt tot 1 jaar na aankoop gegarandeerd tegen fouten in materialen en productie fouten (materiaal moet schoongemaakt en onderhouden worden in overeenkomst met deze gebruiksaanwijzing).

Zou er iets fout mogen gaan met de Porta Neb compressor binnen een jaar vanaf de datum van aankoop, dan hoeft U alleen maar contact op te nemen met Romedic, wij zullen U dan adviseren hoe U de Porta Neb voor reparatie kan terugsturen.

Kosten worden aan U berekend wanneer:

- ❶ Het Porta Neb / Sidestream systeem ogestuurd wordt en geen fout gevonden wordt.
- ❷ De schade aan het Porta Neb/Sidestream systeem veroorzaakt is als iemand de Porta Neb heeft laten vallen, geneesmiddelen/water enz. in de motor zijn terecht gekomen of iemand heeft ermee geknoeid.

De rest van het systeem, de Sidestream, de toevoerslang, het maskertje of het mondstuk, vallen niet onder deze garantie. Deze onderdelen hebben een beperkte levensduur.

Uw belofte aan ons is:

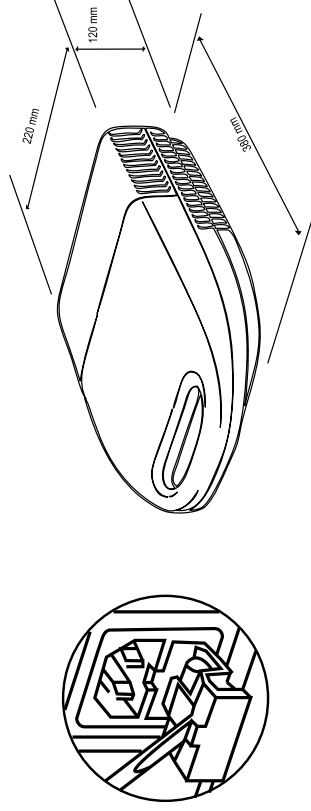
Om de Porta Neb compressor regelmatig schoon te maken in overeenkomst met de gebruiksaanwijzing. Zorg ervoor dat de Porta Neb alleen door bevoegde technici onderhouden wordt en dat alleen onderdelen gebruikt worden die goedgekeurd zijn door Romedic.

Alleen echte Romedic onderdelen mogen voor het Porta Neb/Sidestream systeem gebruikt worden. Als U het systeem niet onderhoudt en de belangrijke onderdelen zoals de luchtfilters niet vervangt (4 keer per jaar) dan kan dit de behandeling nadelig beïnvloeden. Deze garantie is niet van invloed op uw wettelijke aansprakelijkheid.

K. Technische informatie

De Porta Neb mag alleen aan een 230-50HZ stroomtoevoer verbonden worden.

Wanneer U de zekering T2A/250V in de Porta Neb moet vervangen, dan kunt U deze vinden in het contact aan de zijkant van de Porta Neb. U heeft een kleine schroevendraaier nodig om het klepje los te maken en daarna de zekering te vervangen (zie afbeelding).



Model: Porta Neb

Voltage: 230V-50Hz

Zekering: T2A250 V

Dynamische druk & flow: 6 l/min bij 1 bar.

Gewicht: 2.9 kg

Klasse II BF

Compressor: Diafragma

Inlaat filter: poreus polyethyleen

Grootte van poriën in inlaat filter: 250 micron.

Onderhoud / handleiding / bedradingschema

Volledige onderhoud / handleiding / bedradingschema zijn verkrijgbaar bij Romedic om bevoegde mensen te helpen om de Porta Neb te onderhouden

Overeenkomst met normen

De Porta Neb draagbare vernevelaar apparaten zijn vervaardigd en getest om te voldoen aan de eisen van de Europese Norm EN60601-1. Goedkeuring maart 1995

L. Wanneer er iets fout gaat

Probleem:

Het apparaat werkt niet. Het lampje bovenop de Porta Neb brandt niet.

Mogelijke oplossing:

Duw de stekker stevig in het stopcontact. Vervang de zekering in het Porta Neb contact.

Probleem:

Verneveltijd neemt toe

Mogelijke oplossing:

Niet conform schoonmaakprotocol schoongemaakt, probeer de onderdelen goed schoon te maken. Het schoonmaakprotocol vind U op bladzijde 5

Probleem:

Het lampje brandt, maar de Porta Neb werkt maar langzaam.

Mogelijke oplossing:

Controleer de filter. Artikel no 2155

Probleem:

Het lampje gaat aan maar de Porta Neb werkt niet.

Mogelijke oplossing:

Neem contact op met Romedic

Wanneer U een van deze problemen tegenkomt en de voorgestelde oplossingen hebben niet geholpen, bel dan gerust met 043 – 3650256

M. Service

Alle Romedic compressoren kunnen onderhouden worden door de volgende technici die een gangbare Romedic onderhoud handleiding en de aangeraden testapparatuur gebruiken:

- Technici die getraind zijn door Romedic die een certificaat hebben.
- Ziekenhuis technici die een technische opleiding hebben.

Alleen onderdelen die goedgekeurd zijn door Romedic mogen gebruikt worden voor het onderhoud van dit apparaat. Gebruik van niet-goedgekeurde onderdelen kan het test certificaat en de garantie van de compressor ongeldig maken.

Ons advies is dat U uw Porta Neb elke 12 maanden een onderhoudsbeurt laat ondergaan, door Romedic of een gekwalificeerde technische dienst.

N. Accessoires en reserveonderdelen.

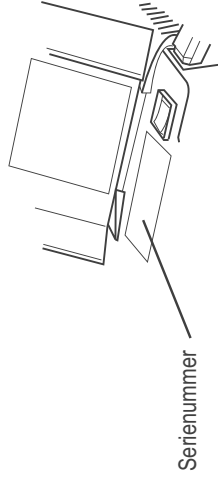
Het verdient aanbeveling de volgende onderdelen tenminste eenmaal per jaar te vervangen:

- Sidestream
- Medicatiehouder mondstuk / masker.

Het filter dient tenminste om de drie maanden te worden vervangen.

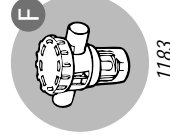
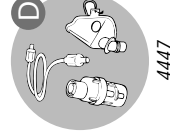
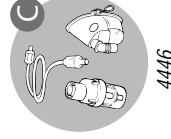
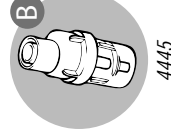
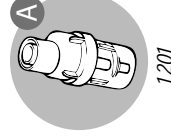
Indien U niet zeker weet of U reserveonderdelen nodig hebt of meer reserveonderdelen wilt bestellen, kunt U telefonisch contact opnemen met de klantenservice van Romedic.

Om U zo snel mogelijk van dienst te zijn is het raadzaam dat U de postcode, geboortedatum, inschrijfnummer van de gebruiker of het serienummer van het apparaat gereed houdt. U vindt het serienummer aan de linker binnenzijde van het apparaat. (zie afbeelding)



O. Vernevelsets

A.	1201	Sidestream vernevelaar
B.	4445	Sidestream wegwerp vernevelaar
C.	4446	Sidestream wegwerp vernevelaar met volwassen masker en luchtslang
D.	4447	Sidestream wegwerp vernevelaar met kinder masker en luchtslang
E.	4448	Sidestream wegwerp vernevelaar met mondstuk en luchtslang
F.	1183	Ventstream



Romedic B.V. is een van de wereldleiders op het gebied van aerosolvermijding. Continue research en development ondersteunt onze belofte om de beste apparatuur te produceren, gebruikmakende van de meest up-to-dat technologie.

Romedic heeft een geschiedenis in ontwikkelen van leidende merken zoals Sidestream en Ventstream vernevelaars die bekend staan om hun kwaliteit en efficiëntie. Sidestream is de vernevelaar voor routine aerosoltherapie; het is een kleine volume venturi vernevelaar die snellere verneveltijden heeft dan andere vernevelaars. Ventstream, het antwoord voor het vernevelen voor antibiotica, steroïden en mucolytica, is ontworpen om snel, efficiënt en veilig aerosol via een actief venturi-systeem te vernevelen.



Horizontal lines for text input, intended for details of the distributor.

Details distributeur:



ROMEDIC B.V.

Romedic B.V.
Postbus 24
6230 AA MEERSEN

Weerterveld 49
6231 NC MEERSEN

Tel: +31 (0)43-3650256
Fax: +31 (0)43-3650260

e-mail: info@romedic.nl
internet: www.romedic.nl